

Dream

2017학년도
편입학 모집요강

(일반, 학사, 전문학사학위소지자, 외국인)

Gangneung Wonju National University

Big



국립
강릉원주대학교
GANGNEUNG-WONJU NATIONAL UNIVERSITY

2017학년도 편입학 모집요강



Gangneung Wonju National University

04 전형일정	05 모집인원	07 지원자격	09 전형요소별 배점
10 전형 방법	12 사정원칙	13 원서접수	14 제출서류
16 전형료	17 합격자 발표 및 등록	18 유의사항	19 모집단위별 코드번호
[부록]			
21 공인영어성적 환산표	22 전형료 환불 신청서	23 편입학 원서 서식 (내국인)	25 편입학 원서 서식 (외국인)

Dream Big

2016 아시아대학평가 의대 없는 중소규모 국립대학 중 1위

2016 국립대학 대학사회책임지수 인권 부문 1위

산학협력선도대학(LINC) 사업단 평가 4년 연속 '우수' 대학

창업지원본부 평가 12년 연속 강원도 '최우수' 대학

2015 국공립대학 교수 1인당 저역서 실적 1위

2015 국공립대학 전임교원확보율 6위

전형 일정

GANGNEUNG-WONJU NATIONAL UNIVERSITY

구 분	기 간	비 고
원서 접수	2017. 1. 2.(월) ~ 2017. 1. 9.(월) 18:00까지	· 일반편입학, 학사편입학, 전문학사학위편입학 : 인터넷접수만 실시함. - 접수방법 : 진학어플라이 (http://www.jinhakapply.com) · 외국인편입학 : 방문 접수만 실시함. - 접수 장소 : 강릉원주대학교 입학과 (본관 1층 109호)
서류 제출	2017. 1. 2.(월) ~ 2017. 1. 11.(수) 18:00(우체국 소인분까지 유효)	· 직접 제출 또는 우편 제출 ※ (우 25457) 강원도 강릉시 죽헌길 7 강릉원주대학교 입학과
1단계 합격자 발표 (치의학과 면접대상자)	2017. 1. 16.(월) 17:00 예정	· 강릉원주대학교 홈페이지에 공고 (http://www.gwnu.ac.kr) ※ 개별 통보하지 않음
예비소집 (전계열)	(강릉) 2017. 1. 20.(금) 09:30 (원주) 2017. 1. 19.(목) 09:30	· 강릉캠퍼스 : 교육지원센터 · 원주캠퍼스 : 본부동 연화홀 ※ 면접 및 실기고사 관련 유의사항 전달
면접고사 (전계열)	(강릉) 2017. 1. 20.(금) 10:00 (원주) 2017. 1. 19.(목) 10:00	· 캠퍼스별 예비소집 후 각 학과로 이동하여 면접 실시 · 면접장소 홈페이지에 공고
실기고사	(강릉) 2017. 1. 20.(금) 면접 이후	· 실기장소 홈페이지에 공고 (음악과, 미술학과)
최초 합격자 발표	2017. 2. 2.(목) 이전	· 강릉원주대학교 홈페이지에 공고 (http://www.gwnu.ac.kr) ※ 개별 통보하지 않음
합격자 등록	2017. 2. 3.(금) ~ 2. 6.(월) 16:00까지	· 강릉원주대학교 홈페이지에서 납입금 고지서 출력 후 해당 금융기관에 납부
미등록 총원 합격자 발표	2017. 2. 6.(월) ~ 2. 16.(목) 21:00까지	· 강릉원주대학교 홈페이지에 공고 (http://www.gwnu.ac.kr) ※ 개별 통보하지 않음
미등록 총원 합격자 등록	2017. 2. 17.(금) 16:00까지	· 강릉원주대학교 홈페이지에서 납입금 고지서 출력 후 해당 금융기관에 납부

모집단위별 모집인원

GANGNEUNG-WONJU NATIONAL UNIVERSITY

01 일반편입학, 학사편입학, 전문학사학위소지자편입학

캠퍼스	대 학	모집단위		일반편입 (정원내)	학사편입 (정원외)	전문학사학위소지자 (정원외)	
		학부(학과)	전 공				
강릉 캠퍼스	인문대학	국어국문학과		12	1	-	
		영어영문학과		4	1	-	
		독어독문학과		10	1	-	
		중어중문학과		3	1	-	
		일본학과		9	1	-	
		철학과		6	1	-	
		사학과		2	1	-	
	계				46		
	사 회 과학대학	경영학과		5	1	-	
		회계학과		3	1	-	
		관광경영학과		2	1	-	
		경제학과		3	1	-	
		무역학과		11	1	-	
		국제통상학과		10	1	-	
		도시계획부동산과		8	1	-	
		법학과		8	1	-	
	자치행정학과		7	1	-		
	계				57		
	자 연 과학대학	수학과		9	1	-	
		정보통계학과		7	1	-	
		물리학과		9	1	-	
		생물학과		8	1	-	
		대기환경과학과		4	1	-	
		화학신소재학과		7	1	-	
	계				44		
	생 명 과학대학	식품영양학과		2	1	-	
		식품가공유통학과		2	1	-	
		해양식품공학과		7	1	-	
		해양자원육성학과		9	1	-	
		해양생물공학과		8	1	-	
해양분자생명공학과		11	1	-			
식물생명과학과		10	1	-			
환경조경학과		5	1	-			
계				54			
공과대학	전자공학과		16	3	-		
	세라믹신소재공학과		7	1	-		
	신소재금속공학과		4	1	-		
	토목공학과		12	1	-		
	생명화학공학과		7	1	-		
계				46			

캠퍼스	대학	모집단위		일반편입 (정원내)	학사편입 (정원외)	전문학사학위소지자 (정원외)
		학부(학과)	전공			
강릉 캠퍼스	예술 체육대학	미술학과	한국화	3	1	-
			서양화			
			조소			
		공예조형디자인학과	도자디자인	7	1	-
			섬유디자인			
		체육학과		3	1	-
		음악과	피아노	6	1	-
	성악					
	관현악					
	작곡					
	패션디자인학과		7	1	-	
	계		26			
	치과대학	치의학과		-	1	-
치위생학과		3	-	3		
계		3		3		
소 계		276			3	
원주 캠퍼스	보건 복지 대학	유아교육과		7	-	6
		간호학과		-	7	-
		다문화학과		4	1	-
		복지학과		3	1	-
	계		14		6	
	과학 기술 대학	컴퓨터공학과		8	1	-
		멀티미디어공학과		2	1	-
		정보기술공학과		3	1	-
		기계자동차공학부	정밀기계공학전공	10	1	-
			기계의용공학전공	13	1	-
			자동차공학전공	5	1	-
		전기공학과		11	1	-
		정보통신공학과		6	1	-
		산업경영공학과		11	1	-
	계		69			
	소 계		83		6	
합 계		359	39명 이내	9		

가. 일반편입학, 학사편입학 : 3학년으로 선발(치의학과외 학사편입학은 본과 1학년에 편입학 함)

나. 전문학사학위소지자(3년제) 편입학 : 4학년으로 선발(유아교육과, 치위생학과)

※ 학사편입학 학과(전공)별 모집인원은 지원자 수가 본교 학사편입학 모집 정원(39명)을 초과할 경우 변경될 수 있음

02 외국인 편입학(3학년으로 선발)

가. 정원 제한 없음

나. 치의학과, 치위생학과, 유아교육과, 간호학과는 선발하지 않음

지원 자격

GANGNEUNG-WONJU NATIONAL UNIVERSITY

01 일반편입학 (정원내)

- 가. 대학(방송통신대, 산업대 등)에서 2학년 또는 4학기(계절학기 제외)¹이상 수료²하고, 취득학점이 64학점 이상인 자
- 나. 전문대학(2년제, 3년제) 졸업(예정)자 및 법령에 의하여 이와 동등한 학력이 있다고 인정되는 자
- 다. 「학점인정등에관한법률」 및 「평생교육법」에 의하여 전문학사 이상 학위를 취득(예정)하였거나 동법에 의한 학사학위 과정의 경우 취득한 학점이 80학점 이상인 자(학점은행제의 “학력인정(예정)증명서”는 인정하지 않음)

02 학사편입학 (정원외)

- 가. 학사학위소지(2017년 2월 예정)자 (학점인정제 또는 독학학위제에 의한 학사학위소지(예정)자 포함) 또는 이와 동등 이상의 학력이 있다고 인정된 자
- 나. 공인영어성적 취득자(간호학과, 치의학과만 해당)
 - 간호학과 : TOEIC 550점, TOEFL(IBT) 50점, TEPS 436점 이상인 자(택1 충족)
 - 치의학과 : TOEIC 700점, TOEFL(IBT) 79점, TEPS 555점 이상인 자(택1 충족)
 - ※ 공인영어성적은 원서접수 마감일 기준 2년 이내에 응시하여 취득한 성적만 해당됨
- 다. 2017학년도 치의학교육입문검사(DEET)에 응시한 자(치의학과만 해당)

03 의료인력 및 유치원교사 양성 관련학과 전문학사학위 소지자 편입학 (정원외)

- 가. 유아교육과 : 유치원교사 3년제 교육과정 전문학사학위소지(예정)자로서, 유치원정교사(2급) 자격증을 소지한 자 (4학년 편입)
- 나. 치위생학과 : 치과위생사 3년제 교육과정 전문학사학위소지(예정)자로서, 치과위생사 면허를 소지한 자(4학년 편입)

1 계절학기는 학기 수에 포함되지 않으며(취득학점은 인정), 1년에 2개학기가 진행되는 학제를 기준으로 함

2 각 대학에서 규정하는 2학년(4학기) 이상 수료기준에 해당하는 소정의 학점 취득을 의미하며, 지원 시 전적대학의 2년(4학기) 이상 수료 여부를 본인이 반드시 확인하여 지원하기 바람

04 외국인편입학 (정원외)

- 가. 외국인[북한이탈주민 및 부모가 모두 외국인인 학생 또는 외국에서 초·중등교육에 상응하는 교육과정을 전부 이수한 외국인 학생 (고등교육법시행령 제29조 제2항 제6호, 제7호)]으로,
- 나. 한국어능력이 있는 자가 다음의 조건을 만족하여야 함

● 한국어능력의 여부 판정

국립국제교육원에서 시행하는 한국어능력시험(TOPIK) 3급 이상의 자격증 소지자
또는 우리대학교 어학원에서 한국어과정 4급 이상을 수료한 자
(졸업 전까지 한국어능력시험(TOPIK) 4급 이상 취득하여야 함)

- 1) 외국 또는 국내의 일반대학(학사학위과정)에서 2년 이상을 수료(예정)하고, 이수학점이 64학점 이상인 자
- 2) 외국 또는 국내의 전문대학(전문학사학위과정) 졸업(2017년 2월 이전 졸업예정자 포함)자
 - ※ 외국인편입학전형 지원자는 지원자격 및 지원하고자 하는 모집단위의 수학기능 여부를 원서접수 전 입학과에 반드시 상담하시기 바랍니다.

05 공통사항

- 가. 전공과 계열에 관계없이 지원 가능
- 나. 동일한 학과에 정원내·외 전형으로 2회 지원 가능
- 다. 강릉캠퍼스와 원주캠퍼스 간 복수지원 가능
- 라. 본교 재학생과 휴학생 및 제적된 자는 일반편입학에 지원할 수 없음
- 마. 전적대학에서 징계로 제적된 자는 편입학전형에 지원할 수 없음
 - ※ 지원횟수: 정원내·외 제한없이 총 2개 모집단위에 복수지원이 가능함



전형요소별 배점

GANGNEUNG-WONJU NATIONAL UNIVERSITY

01 일반편입학, 학사편입학, 전문학사학위소지자편입학

모집단위		전적대학성적	면접	실기	계
치의학과를 제외한 전 모집단위	점수	60점	40점	-	100점
	비율(%)	60%	40%	-	100%
음악과 미술과	점수	30점	10점	60점	100점
	비율(%)	30%	10%	60%	100%

02 치의학과 학사편입학

모집단위	1단계		공인영어성적	2단계	계
	DEET 성적			면접	
	자연과학 I	자연과학 II			
치의학과	50점	50점	200점	100점	400점

※ 치의학과 학사편입학은 전적대학 성적을 전형에 반영하지 않음. (단, 전적대학 성적증명서는 제출하여야 함)

※ 치의학과 면접대상자(1단계합격자)는 공인영어성적과 2017학년도 DEET 성적 총점 순위로 5배수(1단계)를 선발하여 면접(2단계)을 실시하며, 최종합격자는 1,2단계 합산점수로 하고 결시자는 불합격 처리함

03 외국인편입학

- 서류전형(100%)으로 선발함

※ 선발인원은 학과의 교육여건 범위 내에서 제한할 수 있으며, 필요에 따라 면담(직접 또는 전화)을 실시할 수 있음



전형 방법

GANGNEUNG-WONJU NATIONAL UNIVERSITY

01 전적대학 성적 반영【일반편입학, 학사편입학(치의학과 제외), 전문학사학위소지자편입학】

가. 전적대학 성적증명서의 총 평점평균의 100점 만점 기준으로 표시된 실점수를 반영비율에 따라 환산 반영함

※ 환산점수는 소수점 셋째자리에서 반올림하여, 소수점 둘째자리까지 유효숫자로 함

나. 전적대학이 2개 이상인 경우에는 아래와 같이 전적대학 모두의 성적을 환산 반영함

$$\frac{(A대학 취득학점 \times A대학 백분위점수) + \dots + (B대학 취득학점 \times B대학 백분위점수)}{A대학 취득학점 + \dots + B대학 취득학점}$$

다. 복수전공자의 경우 각 전공을 합산하여 평균성적이 기재되어 있지 않을 경우에는 아래와 같이 성적을 환산함

$$\frac{(A전공 취득학점 \times A전공 백분위점수) + \dots + (B전공 취득학점 \times B전공 백분위점수)}{A전공 취득학점 + \dots + B전공 취득학점}$$

라. 전적대학에서 100점 기준 점수를 산정하지 못한 경우(외국대학 출신자 등)에는 우리 대학의 평점평균 환산방법을 적용할 수 있음

02 치의학과 학사편입학 공인성적 반영

가. 반영과목

- 2017학년도 치의학교육입문검사(DEET) : 총 100점(자연과학 I -50점, 자연과학 II -50점)
- 공인영어 : 200점

나. 반영방법

- DEET 성적(자연과학 I, 자연과학 II) : 각각 백분위점수로 반영
- 공인영어 성적 : 본교「공인영어성적 환산표」 기준에 의하여 반영(【부록】 참조)

03 면접고사

가. 대상 : 일반편입학, 학사편입학(치의학과는 1단계 합격자만 해당), 전문학사학위소지자편입학 지원자

나. 고사일시 : (강릉) 2017. 1. 20.(금) 10:00 / (원주) 2017. 1. 19.(목) 10:00

다. 고사장소 : 지정고사실(홈페이지 사전 공지 및 예비소집 시 안내)

라. 질문항목 : 전공, 사고력 및 의사소통 능력 등

마. 면접형식 : 면접채점표를 기준으로 면접위원 2인(또는 3인) 개별 구술면접

※ 면접대상자가 면접고사에 불참하면 불합격 처리함

04 실기고사

가. 대상 : 일반편입학, 학사편입학 지원자 중 예능계열(음악과/미술학과) 지원자

나. 고사일시 : (강릉) 2017. 1. 20.(금) 면접고사 이후

다. 고사장소 : 지정고사실 (홈페이지 사전 공지 또는 예비소집 시 안내)

라. 모집단위별 실기고사 과목 및 배점



1) 음악과

실기구분		과 목	고 사 종 목	배 점	비 고
모집 분야	피아노	피아노실기	자유곡 1곡 (소나타 경우 빠른 악장 1곡)	60점(100%)	
			에튀드 1곡		
	성 악	성악실기	이태리 가곡 1곡	30점(50%)	
			독일 가곡 1곡	30점(50%)	
관 · 현악(타악)	관 · 현악(타악)실기	자유곡 1곡	60점(100%)		
작 곡	작곡실기	세도막 형식의 피아노곡 작곡	60점(100%)		

※ 유의사항

- 모든 실기는 암보로 연주하여야 하고, 피아노를 제외한 모든 악기는 지원자가 지참하여야 함
- 피아노를 제외한 전공분야 지원자는 반주자를 반드시 동반하여야 함
- 부득이한 사정으로 반주자를 동반할 수 없는 경우에는 음악과 사무실(033-640-2517)로 문의바람

2) 미술학과

실기구분		실기고사종목	배 점	고사시간	시험지규격	비 고
모집 분야	한국화	수묵담채, 채색중택일	60점	3시간 30분 (210분)	오당지 반절	
	서양화	정물수채화	60점		켄트지 4절	
	조 소	자소상	60점			자소상

※ 준비물 : 한국화 - 화선지를 제외한 실기용품 / 서양화 - 켄트지, 이젤을 제외한 실기용품
조 소 - 점토, 심봉대를 제외한 실기용품

05 서류전형 (외국인편입학)

가. 전형방법 : 서류전형으로 선발하되, 선발인원은 학과의 교육여건 범위 내에서 선발

나. 외국인의 경우 서류심사위원회를 구성하여 별도 심사함

사 정 원 칙

GANGNEUNG-WONJU NATIONAL UNIVERSITY

01 일반편입학, 학사편입학, 전문학사학위소지자편입학

가. 예능계열 및 치의학과를 제외한 전 모집단위는 전적대학 성적과 면접에 의하여 선발한다. 단, 예능계열은 실기고사 성적과 전적대학 성적 및 면접에 의하여 선발하며, 치의학과 학사편입학은 DEET 성적과 공인영어성적으로 1단계 합격자 선발 후 2단계 면접을 실시하여 1, 2단계 합산점으로 최종 합격자를 선발함

나. 예비후보자는 전형요소별 합산한 성적순으로 합격자를 제외한 선발자 전원으로 하고, (단, 과락, 결시 등 불합격자는 제외), 미등록으로 결원이 발생할 경우에는 그 학과 및 모집단위별 예비후보자 중에서 성적순으로 합격자를 결정함

다. 다음 각 호에 해당되는 자는 사정대상에서 제외함

- 1) 지원자격 부적격 판정자
- 2) 부정행위를 한 자
- 3) 입학서류를 제출하지 않은 자
- 4) 입학서류를 위조 및 변조하여 제출한 자
- 5) 전형요소 중 한 고사라도 응시하지 않은 자
- 6) 예능계열의 경우 실기고사 성적이 만점의 40%미만인 자
- 7) 면접위원 전원의 평가점수가 기본점수(F)에 해당되는 자(단, 치의학과 제외)
- 8) 수학능력이 현저히 부족하다고 인정된 자에 대하여는 우리 대학 입학전형관리위원회의 심의를 거쳐 입학을 허가하지 않을 수 있음

라. 기타 모집요강에 명시하지 않은 사항은 우리 대학 입학전형관리위원회의 결정에 의함

마. 동점자는 다음 순서에 의거 처리함

순위	전 모집계열 (치의학과 및 예능계열 제외)	예능계열	치의학과
1	면접고사 성적우수자	실기고사 성적우수자	공인영어 성적우수자
2	전적대학 성적우수자	면접고사 성적우수자	DEET 성적우수자
3	취득학점이 많은 자	전적대학 성적우수자	전적대학 성적우수자
4		취득학점이 많은 자	

02 외국인편입학

가. 모집인원의 100%를 서류전형에 의하여 선발하되, 입학서류를 제출하지 않은 자는 사정 대상에서 제외함

나. 기타 모집요강에 명시하지 않은 사항은 입학전형관리위원회의 결정에 의함

원서 접수

GANGNEUNG-WONJU NATIONAL UNIVERSITY

01 원서접수

가. 접수기간 : 2017. 1. 2.(월) ~ 1. 9.(월) 18:00까지

나. 원서접수방법

- 1) 일반편입학, 학사편입학, 전문학사학위소지자편입학 : 인터넷으로만 접수
※ 접수방법(대행업체) : (주)진학어플라이 (<http://www.jinhakapply.com>)
- 2) 외국인편입학 : 교내 방문 접수
※ 접수장소 : 강릉캠퍼스 본관 1층 입학과 109호

다. 인터넷 접수시 사전 준비사항

- 1) PC 환경 : 인터넷 브라우저가 설치된 PC
- 2) 프린터 : 접수증 출력(프린터가 없어도 접수 및 조회 가능)
- 3) 사진파일 : 원서접수 전 3개월 이내에 촬영한 탈모 상반신 사진
(해상도 100, 140×180 픽셀이나 3cm×4cm의 jpg 또는 gif 사진 파일)
- 4) 전자결제가 가능한 통장 등 : 결제가 가능한 은행은 인터넷접수 사이트 내에 공지하고 있음

라. 인터넷 원서접수 방법 및 유의사항

- 1) 회원 가입 : (주)진학어플라이 (<http://www.jinhakapply.com>)에 접속하여 회원 가입
- 2) 대학 선택 : 인터넷 접수 대학에서 **강릉원주대학교**를 선택함
- 3) 유의사항 확인 : 인터넷 원서접수를 위한 **안내문과 유의사항**을 확인함
- 4) 원서 작성 : 필요한 모든 입력항목에 대하여 정확히 입력함
- 5) 원서 확인 : 입력한 원서의 자료가 정확한 지 다시 한 번 확인함
- 6) 전형료 및 수수료 결제 : 전형료 및 인터넷접수 수수료를 결제함
- 7) 수험표 확인 및 출력 : 접수 완료 후 수험표를 확인하고 접수증을 출력함
※ 수험표는 프린터가 준비되지 않은 경우는 프린터가 있는 곳에서 다시 접속하여 출력이 가능함
- 8) 지원자는 인터넷접수 시 동일한 모집단위에 이중으로 지원하지 않도록 유의하여야 함
- 9) 인터넷 접수완료(결제완료)된 후에는 접수 취소 및 기재사항 변경이 불가능함

마. 서류제출

- 1) 제출기한 : 2017. 1. 2.(월) ~ 2017. 1. 11.(수)까지
- 2) 주소 : (우 25457) 강원도 강릉시 죽헌길 7 강릉원주대학교 입학과
- 3) 제출방법
- 원서접수 후 출력물(접수번호, 지원모집단위, 성명 등)을 확인한 뒤 발송용 봉투에 부착을 하고,
- 제출서류를 발송용 봉투에 넣은 다음 우편으로 제출기한까지 도착하도록 발송함
(교내 방문 제출도 가능함)
- 4) 제출서류 미제출, 지연도착, 첨부서류 및 기재사항의 미비, 주소 불분명 등으로 인한 불이익에 대한 책임은 지원자 본인에게 있음

바. 원서접수 문의 : **강릉원주대학교 입학과 [033-640-2741]**

제출서류

GANGNEUNG-WONJU NATIONAL UNIVERSITY

※ 서류제출 기간 내 서류를 제출하지 않을 시에는 면접대상에서 제외하고 불합격 처리함

01 일반편입학

- 1) 편입학원서(<http://www.jinhakapply.com> 에서 출력) 1부
- 2) 전적대학 졸업(예정)증명서 또는 수료(예정)증명서 1부
 - ※ 학점은행제인 경우 전문학사학위 취득(예정)증명서 1부 또는 80학점 이상의 학점인정증명서 1부(평생교육진흥원 발급)
- 3) 전적대학 전체학년 성적증명서 1부(백분위 점수가 반드시 기재되어야 함)
 - ※ 전적대학이 2개 대학 이상인 경우 출신 대학별 성적증명서를 모두 제출하여야 함

02 학사편입학 및 전문학사학위소지자편입학

- 1) 편입학원서(<http://www.jinhakapply.com> 에서 출력) 1부
- 2) 전적대학 졸업(예정)증명서 1부(학위등록번호가 기재된 것)
- 3) 전적대학 전체 학년 성적증명서 1부
- 4) 공인영어성적증명서(원본 또는 인터넷출력물) 1부(간호학과, 치의학과만 해당)
 - ※ 원서접수 마감일 기준 2년 이내 응시하여 취득한 성적에 한함.
- 5) 유아교육과 - 유치원정교사(2급) 자격증 사본 1부
 치위생학과 - 치과위생사 면허증 사본 1부
 - ※ 의료인력 및 유치원교사 양성 학과 전문학사학위소지자 편입학전형 지원자만 해당됨





03 외국인편입학

- 1) 편입학원서(본교 소정양식) 1부
- 2) 전적대학 졸업(예정)증명서 또는 수료증명서 1부
 - ※ 중국국적의 학위증명은 中國高等教育學生信息网(China Higher-education student information)의 학위증명서를 제출하여야 함 (<http://www.chsi.com.cn> 참조)
- 3) 전적대학 전학년 성적증명서 1부
- 4) 학생 및 부모의 우리나라 호적등본(중국:호구부)에 해당하는 외국정부기관 발행 증명서 1부
- 5) 학생 및 부모의 신분증 및 외국인등록증(해당자에 한함) 사본 1부
- 6) 재정보증인의 미화 \$10,000이상 예치한 은행의 예금잔고 증명서(1개월 이상 예치)
또는, 미화 \$10,000이상 국내송금 및 환전증명서(재정능력 입증서류)
- 7) 한국어능력증명서 1부
- 8) 자기소개, 수학계획서, 재정 및 신원보증서 각 1부
 - ※ 외국대학 졸업(예정)자는 각종 증명서를 한국어로 공증을 받아 제출

04 공통사항

- 1) 출신대학 성적증명서의 성적은 반드시 **100점 만점으로 환산한 점수가 기재**되어야 함
(수기 시에는 확인자 날인이 있어야 함)
- 2) 전적대학에 편입학한 경우(학점은행제 포함)에는 편입학 전 대학의 성적증명서도 제출
- 3) 전학년 총 성적 평균평점이 반드시 표기되어야 함
- 4) 「학점인정등에 관한 법률」 및 「평생교육원법」에 의하여 학점 인정(취득)이 있는 자는 학점 이수대학(기관) 발행의 성적표를 평생교육진흥원 발행 학점인정서와 함께 제출
- 5) 외국 소재 정규 대학 출신자는 졸업소요학점, 이수학기, 성적등급 평점 기준에 관한 증빙서류(규정 또는 학칙 사본)를 제출하여야 하며, 모든 제출서류에 **한글 공증번역문**을 첨부하여 제출
 - ※ 외국 소재 정규 대학 출신자 중 우리 대학에 최종 합격한 경우 2017. 2. 10.(금)까지 아포스티유 확인서를 발급받아 제출하여야 함

전형료

GANGNEUNG-WONJU NATIONAL UNIVERSITY

01 모집계열별 전형료

모집계열	일반전형료	면접(실기) 고사료	계	비고
전모집계열 (예능계열 제외)	35,000원	20,000원	55,000원	치의학과를 제외하고 지원자 전원 면접 실시
음악과 미술과	35,000원	60,000원	95,000원	지원자 전원 면접 및 실기고사를 같은 날 실시
치의학과	55,000원	20,000원	75,000원	공인성적 서류 평가 실시

※ 인터넷 접수 대행업체에서 원서접수 수수료를 전형료와 별도로 부과할 수 있음

02 전형료 환불

- 1) 치의학과외의 경우 1단계에서 모집인원의 5배수를 선발하므로 치의학과 1단계 탈락자에게는 면접고사료를 환불함
- 2) 면접(실기) 전에 지원자격 미달, 서류미제출 등으로 면접대상에서 제외될 경우 면접(실기)전형료를 환불함
- 3) 천재지변, 질병, 기타사고 등 수험생의 귀책이 아닌 부득이한 사유로 면접고사에 응시하지 못한 자는 전형료 환불 신청서 및 해당사유를 입증할 수 있는 객관적인 자료를 제출하여 사유가 타당하다고 인정될 경우에 한하여 면접(실기)고사 전형료를 환불함
- 4) 전형료 환불 절차

● 제출서류

- 전형료 환불 신청서(【부록】 참조)
- 사유를 입증할 수 있는 객관적인 자료(질병진단서, 입퇴원확인서, 사고경위서 등)

● 제출기간 : 2017. 2. 2.(목) ~ 2. 16.(목) 18:00까지 도착

● 제출방법 : 직접방문, 등기우편 및 택배

● 제출처 : (우 25457) 강원도 강릉시 죽헌길 7 강릉원주대학교 입학과 (문의 033-640-2739~2741)

※ 제출된 전형료 환불 신청서는 본교 심사를 통하여 인정될 경우에 한하여 환불함

합격자 발표 및 등록

GANGNEUNG-WONJU NATIONAL UNIVERSITY

01 합격자 발표

가. 일 시 : 2017. 2. 2.(목) 이전

나. 장 소 : 강릉원주대학교 홈페이지(<http://www.gwnu.ac.kr>) 에 공고

02 합격자 등록

가. 일 시 : 2017. 2. 3.(금) ~ 2. 6.(월) 16:00까지

나. 방 법 : 강릉원주대학교 홈페이지(<http://www.gwnu.ac.kr>)에서 등록금고지서 출력 후 지정 금융기관에 해당 금액을 납부

03 미등록충원합격자 발표

가. 일 시 : 2017. 2. 6.(월) ~ 2. 16.(목) 21:00까지

나. 장 소 : 강릉원주대학교 홈페이지(<http://www.gwnu.ac.kr>)에 공고

04 미등록충원합격자 등록

가. 일 시 : 2017. 2. 17.(금) 16:00까지

나. 방 법 : 강릉원주대학교 홈페이지(<http://www.gwnu.ac.kr>)에서 등록금고지서 출력 후 지정 금융기관에 해당 금액을 납부



유의사항

GANGNEUNG-WONJU NATIONAL UNIVERSITY

01 원서접수 시 유의사항

- 가. 편입학원서의 기재나 표기의 착오로 인해 발생하는 모든 사항은 본인에게 책임이 있으니 정확하고 신중하게 작성해야 함
- 나. 인터넷 접수완료(결제완료)된 후에는 접수 취소 및 기재사항 변경이 불가능함
- 다. 성명, 주민등록번호 및 주소는 주민등록과 동일하게 기재하여야 함
- 라. 미술학과, 공예조형디자인학과, 음악과는 접수시 전공을 선택하여야 하며, 미술학과 지원자는 선택 실기명을, 음악과 지원자(관현악 전공)는 악기명을 반드시 기재하여야 함
- 마. 지원자 및 보호자란은 전형기간 중 긴급사항 및 추가합격 통지하는데 꼭 필요하므로 정확하게 기재하여야 함
 - ※ 추가합격자 통보 시 입학원서에 기재된 "전형기간 중 연락처"로 연락이 되지 않는 경우의 불이익은 수험생의 귀책사유로 함

02 기타 유의사항

- 가. 편입학 전형에 있어서의 모든 부정행위자, 지원 서류의 기재내용이 사실과 다르거나 허위로 작성한 경우에는 합격하여 재학 중이라도 합격 및 입학을 취소함
 - 나. 수험생은 고사 당일 본인의 **수험표와 신분증**(주민등록증, 운전면허증, 유효기간이 만료되지 않은 여권, 사진이 부착된 주민등록증 재발급신청확인서만 인정)을 반드시 지참하여야 함
 - 다. 고사 당일 반드시 시간을 준수하여야 하며, 휴대전화 등 통신기기를 소지하고 고사장에 입실할 수 없으며 이를 위반하였을 경우에는 부정행위자로 간주하여 처리함
 - 라. 편입학시험 성적은 일절 공개하지 않으며, 편입생 모집요강에 명시되지 아니한 사항은 본 대학교 학칙 등의 규정이나 입학전형관리위원회의 결정에 의함
 - 마. 합격자 발표는 본 대학교 홈페이지(<http://www.gwnu.ac.kr>)에만 공고함. **(개별 통지 하지 않음)**
 - 1) 합격자는 등록 기간 동안 강릉원주대학교에서 지정하는 금융기관에 등록하여야 함
 - 2) 등록 기간을 초과하였을 경우에는 합격포기로 간주하여 합격을 취소 함
 - 바. 우리 대학은 특수교육진흥법에 의한 교육시설이 미비하니 해당 지원자는 유념하기 바라며, 수학 가능한 모집단위를 신중히 선택하여야 함
- 사. 접수 완료된 서류는 일절 반환하지 않음**
- 아. 편입학한 후 전적대학 성적증명서 상의 이수과목은 우리 대학 교과과정에 의거 인정학점을 결정하며, 우리 대학의 학과특성상 또는 추가로 이수하여야 할 필수 교과목 등으로 인하여 졸업에는 1~2학기 이상이 더 소요될 수도 있음
 - 자. 모집요강에 명시되지 않은 서류일지라도 입학 또는 학력조회 관련으로 지원자에게 별도의 서류(자료) 제출을 추가로 요구할 수 있음
 - 차. 입학원서에 기재(입력)한 연락처가 전형기간 중 변경될 경우 입학과로 변경 통보하여야 하며, 연락처의 오류 또는 연락 두절로 인해 발생하는 모든 불이익(합격 취소 등)은 수험생 본인의 책임임
 - 카. 전적대학에 재학 또는 휴학 중인 상태에서 우리 대학 편입학 전형에 합격하여 등록한 자는 2017. 2. 28.(화)까지 전적대학에서 제적 처리가 완료되어야 함

모집단위별 코드번호

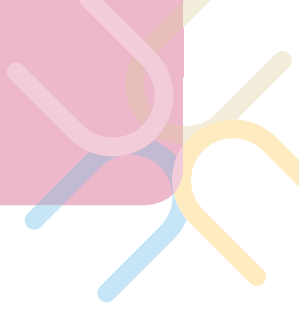
GANGNEUNG-WONJU NATIONAL UNIVERSITY

캠퍼스	대학	학 과 (전공)	일반편입학	학사편입학	전문학사학위 소지자편입학	외국인편입학	비고	
강릉 캠퍼스	인문 대학	국어국문학과	1011	1012		1014		
		영어영문학과	1021	1022		1024		
		독어독문학과	1031	1032		1034		
		중어중문학과	1041	1042		1044		
		일본학과	1051	1052		1054		
		철학과	1061	1062		1064		
		사학과	1071	1072		1074		
	사회 과학 대학	경영학과	2011	2012		2014		
		회계학과	2021	2022		2024		
		관광경영학과	2031	2032		2034		
		경제학과	2041	2042		2044		
		무역학과	2051	2052		2054		
		국제통상학과	2061	2062		2064		
		도시계획부동산학과	2071	2072		2074		
		법학과	2081	2082		2084		
	자연 과학 대학	자치행정학과	2091	2092		2094		
		수학과	3011	3012		3014		
		정보통계학과	3021	3022		3024		
		물리학과	3031	3032		3034		
		생물학과	3041	3042		3044		
	생명 과학 대학	대기환경과학과	3051	3052		3054		
		화학신소재학과	3061	3062		3064		
		식품영양학과	4011	4012		4014		
		식품가공유통학과	4021	4022		4024		
		해양식품공학과	4031	4032		4034		
		해양자원육성학과	4041	4042		4044		
		해양생물공학과	4051	4052		4054		
		해양분자생명공학과	4061	4062		4064		
	공과 대학	식물생명과학과	4071	4072		4074		
		환경조경학과	4081	4082		4084		
		전자공학과	5011	5012		5014		
		세라믹신소재공학과	5021	5022		5024		
		신소재금속공학과	5031	5032		5034		
	예술 체육 대학	체육학과	토목공학과	5041	5042		5044	
			생명화학공학과	5051	5052		5054	
			한국화	6011	6012		6014	
		미술학과	서양화	6021	6022		6024	
			조 소	6031	6032		6034	
		공예조형 디자인학과	도자디자인	6041	6042		6044	
			섬유디자인	6051	6052		6054	
		음악과	체 육 학 과	6061	6062		6064	
			피아노	6071	6072		6074	
			성악	6081	6082		6084	
			관현악	6091	6092		6094	
			작곡	6101	6102		6104	
		패션디자인학과	6111	6112		6114		
	치과 대학	치의학과		7012				
치위생학과		7021			7023			

캠퍼스	대학	학 과 (전공)	일반편입학	학사편입학	전문학사학위 소지자편입학	외국인편입학	비 고	
원주 캠퍼스	보건 복지 대학	유아교육과	8011		8013			
		간호학과		8022				
		다문화학과	8031	8032		8034		
		복지학과	8041	8042		8044		
	과학 기술 대학	컴퓨터공학과	9011	9012		9014		
		멀티미디어공학과	9021	9022		9024		
		정보기술공학과	9031	9032		9034		
		기 계 자동차 공학부	정밀기계공학전공	9041	9042		9044	
			기계의용공학전공	9051	9052		9054	
			자동차공학전공	9061	9062		9064	
		전기공학과	9071	9072		9074		
		정보통신공학과	9081	9082		9084		
		산업경영공학과	9091	9092		9094		

※ 수험번호 부여방법 0000-001~





【 부록 】

공인영어성적 환산표

TOEIC	TOEFL(IBT)	TEPS	환산 점수	TOEIC	TOEFL(IBT)	TEPS	환산 점수	비고
986 ~ 990	119 ~ 120	927 이상	100.0	836 ~ 840	96	681 ~ 687	85.0	
981 ~ 985	117 ~ 118	919 ~ 926	99.5	831 ~ 835	96	675 ~ 680	84.5	
976 ~ 980	116	911 ~ 918	99.0	826 ~ 830	95	669 ~ 674	84.0	
971 ~ 975	116	902 ~ 910	98.5	821 ~ 825	94	663 ~ 668	83.5	
966 ~ 970	115	893 ~ 901	98.0	816 ~ 820	94	658 ~ 662	83.0	
961 ~ 965	114	884 ~ 892	97.5	811 ~ 815	93	652 ~ 657	82.5	
956 ~ 960	113	873 ~ 883	97.0	806 ~ 810	92	647 ~ 651	82.0	
951 ~ 955	112	863 ~ 872	96.5	801 ~ 805	92	642 ~ 646	81.5	
946 ~ 950	111	852 ~ 862	96.0	796 ~ 800	91	637 ~ 641	81.0	
941 ~ 945	111	842 ~ 851	95.5	791 ~ 795	90	632 ~ 636	80.5	
936 ~ 940	110	833 ~ 841	95.0	786 ~ 790	90	628 ~ 631	80.0	
931 ~ 935	109	824 ~ 832	94.5	781 ~ 785	89	623 ~ 627	79.5	
926 ~ 930	109	815 ~ 823	94.0	776 ~ 780	88	619 ~ 622	79.0	
921 ~ 925	108	806 ~ 814	93.5	771 ~ 775	88	615 ~ 618	78.5	
916 ~ 920	107	798 ~ 805	93.0	766 ~ 770	87	611 ~ 614	78.0	
911 ~ 915	107	791 ~ 797	92.5	761 ~ 765	86	606 ~ 610	77.5	
906 ~ 910	106	782 ~ 790	92.0	756 ~ 760	86	602 ~ 605	77.0	
901 ~ 905	105	774 ~ 781	91.5	751 ~ 755	85	598 ~ 601	76.5	
896 ~ 900	105	766 ~ 773	91.0	746 ~ 750	85	594 ~ 597	76.0	
891 ~ 895	104	758 ~ 765	90.5	741 ~ 745	84	590 ~ 593	75.5	
886 ~ 890	103	751 ~ 757	90.0	736 ~ 740	83	585 ~ 589	75.0	
881 ~ 885	103	744 ~ 750	89.5	731 ~ 735	83	581 ~ 584	74.5	
876 ~ 880	102	737 ~ 743	89.0	726 ~ 730	82	577 ~ 580	74.0	
871 ~ 875	101	730 ~ 736	88.5	721 ~ 725	82	573 ~ 576	73.5	
866 ~ 870	101	723 ~ 729	88.0	716 ~ 720	81	569 ~ 572	73.0	
861 ~ 865	100	716 ~ 722	87.5	711 ~ 715	81	566 ~ 568	72.5	
856 ~ 860	99	708 ~ 715	87.0	706 ~ 710	80	562 ~ 565	72.0	
851 ~ 855	99	701 ~ 707	86.5	701 ~ 705	80	558 ~ 561	71.0	
846 ~ 850	98	695 ~ 700	86.0	700 이하	79 이하	557 이하	70.0	
841 ~ 845	97	688 ~ 694	85.5					

※ TOEIC은 대한민국에서 실시한 시험만 인정함

※ TOEFL(IBT)의 경우 취득점수 구간에 반영점수가 복수일 경우 높은 점수를 반영함(예: 116점은 99.0점 반영)

【 부 록 】

전 형 료 환 불 신 청 서					
1. 수험생 정보					
모집시기	2017학년도 전기 편입학	전 형 명	2017학년도 편입학 전형		
성 명		모집단위(지원학과)			
수험번호		연 락 전 화 번 호			
2. 전형료 환불 사유					
[구체적으로 기재하시기 바랍니다]					
3. 전형료 환불 계좌					
은 행 명		예 금 주		금 액	
계좌번호					
<p>본인은 2017학년도 편입학 전형에 지원하였으나(치의학과 지원자의 경우 1단계에 합격하였으나) 위와 같은 부득이한 사유로 면접고사에 응하지 못하였으므로 면접고사 전형료를 환불하여 주시기 바라며, 이에 발생하는 제반 문제에 대하여는 본인이 책임질 것을 서약합니다.</p> <p style="text-align: right; margin-right: 100px;">2017. . .</p> <p style="text-align: right; margin-right: 50px;">신청자 성명 : (인)</p> <p>붙임 1. 해당 사유를 입증할 수 있는 객관적인 자료 2. 예시) 질병진단서 3. 예시) 입퇴원확인서 4. 예시) 사고경위서</p> <p>강릉원주대학교 총장 귀하</p>					

편입학 전형일정표

2017학년도

- 원서접수
- 기간 : 2017. 1. 2.(월) ~ 2017. 1. 9.(월) 18:00
- 서류제출 도착기한
- 기간 : 2017. 1. 2.(월) ~ 2017. 1. 11.(수)
- 예비소집(전모집단위)
- 일 시 : (강릉) 2017. 1. 20.(금) 09:30
 (원주) 2017. 1. 19.(목) 09:30
- 장 소
 1) 강릉캠퍼스 : 본교 교육지원센터
 2) 원주캠퍼스 : 본부동 연화홀
- 면접고사(전모집단위)
- 일 시 : (강릉) 2017. 1. 20.(금) / (원주) 2017. 1. 19.(목)
- 장 소 : 고사 당일 면접장소 및 실기장소 안내
- 실기고사(예능계열)
- 일 시 : (강릉) 2017. 1. 20.(금)
- 장 소 : 고사 당일 면접장소 및 실기장소 안내
- 합격자 발표
- 일 시 : 2017. 2. 2.(목) 이전

강릉원주대학교

수험표

2017학년도

※수험번호	
성명	
지원 사항	일반편입학 () 학사편입학 () 전문학사학위소지자편입학 ()
대학 학과 (전공)	대학 학과 (전공)
<div style="border: 1px solid black; width: 150px; margin: 0 auto; padding: 10px;"> <p style="text-align: center;">사 진 (3cm×4cm)</p> <p style="text-align: center; font-size: small;">(원서 수험표사진은 동일하여야 함)</p> </div>	

강릉원주대학교

편입학원서 접수증

2017학년도

※수험번호	
성명	
지원 사항	일반편입학 () 학사편입학 () 전문학사학위소지자편입학 ()
대학 학과 (전공)	대학 학과 (전공)
<div style="display: flex; justify-content: space-between; align-items: center;"> <div style="border: 1px solid black; width: 150px; height: 100px; margin: 0 auto;"></div> <div style="text-align: center;"> <p>위와 같이 접수함</p> </div> <div style="border: 1px solid black; width: 80px; height: 60px; margin-left: 20px;"></div> </div>	
※ 본 접수증은 수험표와 교환하니 분실하지 않도록 유의할 것	

강릉원주대학교

편입학 전형일정표

2017학년도

○ 합격자 발표

- 일 시 : 2017. 2. 2.(목) 이전

강릉원주대학교

수험표

2017학년도

※수험번호	
성 명	
지원 사항	대학 학과 (전공)
<div style="border: 1px solid black; padding: 10px; width: fit-content; margin: 0 auto;"> <p style="text-align: center;">사 진 (3cm×4cm)</p> <p style="text-align: center;">(원서,수험표사진은 동일하여야 함)</p> </div>	

강릉원주대학교

편입학원서 접수증

2017학년도

※수험번호	
성 명	
지원 사항	대학 학과 (전공)
<div style="display: flex; justify-content: space-between; align-items: center;"> <div style="flex: 1;"> <p style="text-align: center;">위와 같이 접수함</p> </div> <div style="border: 1px solid black; padding: 5px; width: 100px; text-align: center;"> <p>접수자인</p> </div> </div>	

※ 본 접수증은 수험표와 교환하니 분실하지 않도록 유의할 것

강릉원주대학교

캠퍼스 안내도

강릉캠퍼스



- | | | | |
|-----------|--------------|-------------|-----------------|
| N1 정문 | N11 공학1호관 | C1 사회과학관 | D1 학생생활관 (정진관) |
| N2 운동장 | N12 공학2호관 | C2 인문관 | D2 학생생활관 (예분관) |
| N3 체육부합숙소 | N13 자연과학 1호관 | C3 학생회관 | D3 학생생활관 (명진관) |
| N4 학생테니스장 | N14 자연과학 2호관 | C4 후생관 | D4 학생생활관 (울곡관) |
| N5 해람문화관 | N15 학생2식당 | C5 학술정보지원센터 | D5 학생생활관 (사임당관) |
| N6 체육관 | N16 생명과학 1호관 | C6 대학본부 | D6 국제교류관 |
| N7 무도관 | N17 생명과학 2호관 | C7 각추식물원 | D7 학생생활관 (이문관) |
| N8 파워플랜트 | N18 공동실험실습관 | C8 해람지 | S1 치학1호관 |
| N9 창업보육센터 | | C9 교육지원센터 | S2 치학2호관 |
| N10 산학협력관 | | C10 예술1호관 | S3 치과병원 |
| | | C11 예술2호관 | |
| | | C12 풋살경기장 | |
| | | C13 학군단 | |
| | | C14 교직원테니스장 | |
| | | C15 골프학습장 | |
| | | C16 야외음악당 | |

원주캠퍼스



- | | | | | | |
|-----|-------------|-----|------------|----|-----------|
| W1 | 정문 | W11 | 테니스장 | E1 | 체육관 (예정) |
| W2 | 보건복지대학 3호관 | W12 | 과학기술대학 1호관 | E2 | 대운동장 |
| W3 | 본관 | W13 | 실험실습실 | E3 | 도서관 |
| W4 | 산학지원관 | W14 | 예술관 | E4 | 청송관 |
| W5 | 강보건복지대학 1호관 | W15 | 과학기술대학 3호관 | E5 | 학생생활관(예정) |
| W6 | 과학기술대학 2호관 | W16 | 부설유치원 | | |
| W7 | 학생휴게실 | | | | |
| W8 | 학생회관 | | | | |
| W9 | 보건복지대학 2호관 | | | | |
| W10 | 파워플랜트 | | | | |